



لطلب المذكرات
60084568



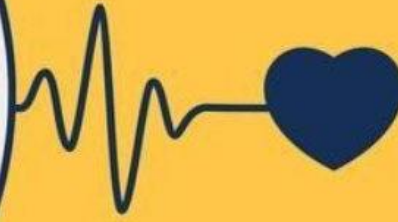
للاشتراك بالمراجعات الحضورية
50855008

الصف: الحادي عشر أدبي

علم النفس والاجتماع

المادة:

مذكرات 2025



مؤسسة سما التعليمية

حولي مجمع بيروت الدور الأول



@samakw_net

للتواصل مع المنصة: 97442417

www.samakw.com





الفصل الأول

تعريف بعلم النفس

علم النفس: الدراسة العلمية لسلوك الإنسان والعمليات العقلية.

❖ فرق بين المفاهيم التالية: -

وجه المقارنة	السلوك	الإستجابة
التعريف	كل ما يصدر عن الفرد من استجابات ونشاط يقوم به.	هي كل نشاط يثيره منبه أو مثير.



❖ عدد/ أذكر أنواع الاستجابات مع المثال؟

نوع الاستجابة	مثال
استجابة حركية	تحريك الذراع للرد على التحية
استجابة لفظية	الرد على السؤال
استجابة عضوية	تصب العرق
استجابة عقلية	حل مسألة حسابية

المنبه: أي عامل داخلي أو خارجي يثير نشاط الكائن الحي أو نشاط عضو من أعضائه.



❖ عدد أنواع المنبهات مع المثال؟ أنواع المنبهات

مثال

خارجية

الصوت

الضوء "ضوء إشارة المرور"

داخلية

جسمية كالشعور بالجوع
نفسية كالأفكار



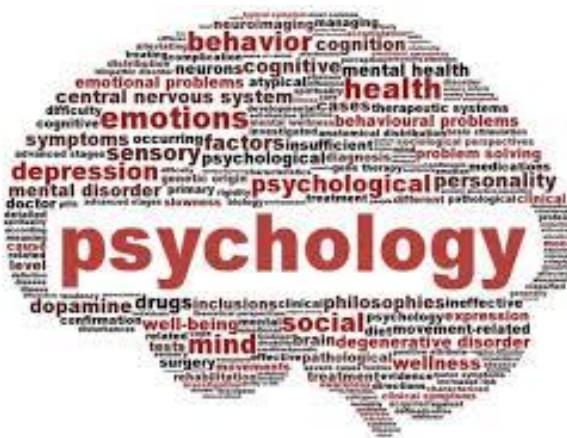
علل: سلوك الإنسان ثابت إلى حد كبير؟

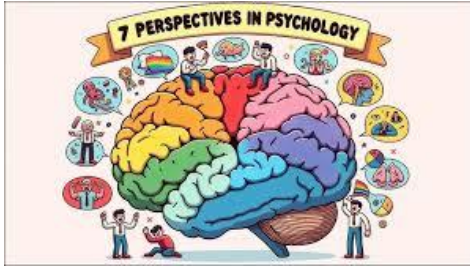
- 1- لأن سلوك الفرد يختلف ويكشف فن قدر كبير من الثبات النفسي.
- 2- لأن ملاحظة سلوك الأفراد أنفسهم في مواقف محددة اتضح أنهم يسلكون السلوك نفسه تقريباً عندما تتكرر هذه المواقف.

مثال: الملل والضجر أثناء المحاضرة أو في احتفال رسمي.

❖ أذكر أهمية علم النفس؟

- 1- فهم السلوك وتفسيره.
- 2- التنبؤ بما سيكون عليه السلوك.
- 3- ضبط السلوك والتحكم فيه (عن طريق تعديله أو توجيهه أو إزالته)





ميادين علم النفس

الميدان	التعريف	أهم الموضوعات
علم النفس العام	دراسة المبادئ العامة لسلوك الإنسان الراشد السوي بهدف التوصل إلى المبادئ النفسية العامة التي تحكم سلوكه.	المبادئ العامة للتعلم الدوافع والانفعالات الإدراك والتذكر والذكاء.
علم نفس وظائف الأعضاء (الфизиولوجي)	يهدف إلى اكتشاف الأسس الفسيولوجية للسلوك البشري أو الحيواني.	دراسة أعضاء الحس والحركة والغدد الصماء ودراسة الغدد الصماء ودراسة الجهاز العصبي.
علم النفس الاجتماعي	يهتم بدراسة علاقة الفرد بالجماعة التي يعيش فيها وكيف يتفاعل مع غيره من الأفراد.	دور الأسرة في التنشئة الرأي العام والتعصب والنزاعات الطائفية والطباقية.
علم النفس الطفل (النمو)	يدرس نمو الطفل منذ أن يكون جنيناً حتى وقت الشيخوخة.	النمو الحركي والنمو العقلي والانفعالي والاجتماعي
علم النفس الصناعي والتنظيمي	يهتم بدراسة سلوك الإنسان في العمل، للوصول إلى المبادئ النفسية الأساسية التي تحكم سلوكه في هذا الميدان.	دراسة مبادئ التعلم في برامج التدريب وأسباب التعب في العمل وأثره في إنتاجية العامل وأنماط القيادة والدافعية للعمل.
علم النفس التعليمي	يدرس عملية التعلم التي تؤدي إلى تعديل سلوك الفرد واكتساب عادات جديدة.	التعليم
علم النفس العيادي والاكلينيكي	مساعدة الأفراد المضطربين نفسياً على التوافق.	الأمراض النفسية والتخلف العقلي وإدمان الخمر والمخدرات والجنگ والجريمة.



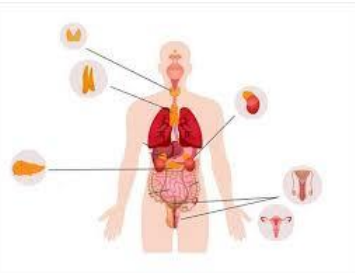
علاقة علم النفس بالاقتصاد

- ❖ **علل:** يعتبر علم النفس يدخل في الكثير من المجالات الاقتصادية الأخرى؟
 لأنه يركز على دوافع واهتمامات الأفراد وإشباع حاجاتهم.
- ❖ **أذكر / عدد الخدمات التي يقدمها علم الاقتصاد؟**
- 1- تحليل العمل لاختصار جميع الحركات والجهود المستخدمة في تأدية العمل.
 - 2- الاختيار والتوجيه في العمل.
 - 3- إدخال العنصر الجمالي في السلعة.
 - 4- الإعلان عن السلعة وطرائقه المختلفة.
 - 5- تحقيق الرضا المهني.
 - 6- قيام إدارة العمل على أسس نفسية لزيادة الإنتاج.

علاقة علم النفس بالسياسة

- ❖ **السياسة:** فن التعامل مع الآخرين وتنظيم علاقاتهم وتأمين احتياجاتهم وسياسة أمورهم.
- ❖ **دلل على أن رجال السياسة هم المضطعون بإصدار القرارات الهامة وتنفيذها؟**
- 1- قرار إعلان الحرب.
 - 2- عقد السلام مع العدو.
 - 3- اتباع سياسة التقشف في الاستهلاك.

- ❖ **علل:** لجوء رجال السياسة لعلماء النفس؟
- لاستشارتهم في الوقت المناسب لإصدار هذه القرارات، وتهيئة الجو النفسي لدى الأفراد من جهة ثانية، وطرق صياغة هذه القرارات، وتبريرها والعمل على إقناع الأكثرية الساحقة من المواطنين بها.



الفصل الثاني

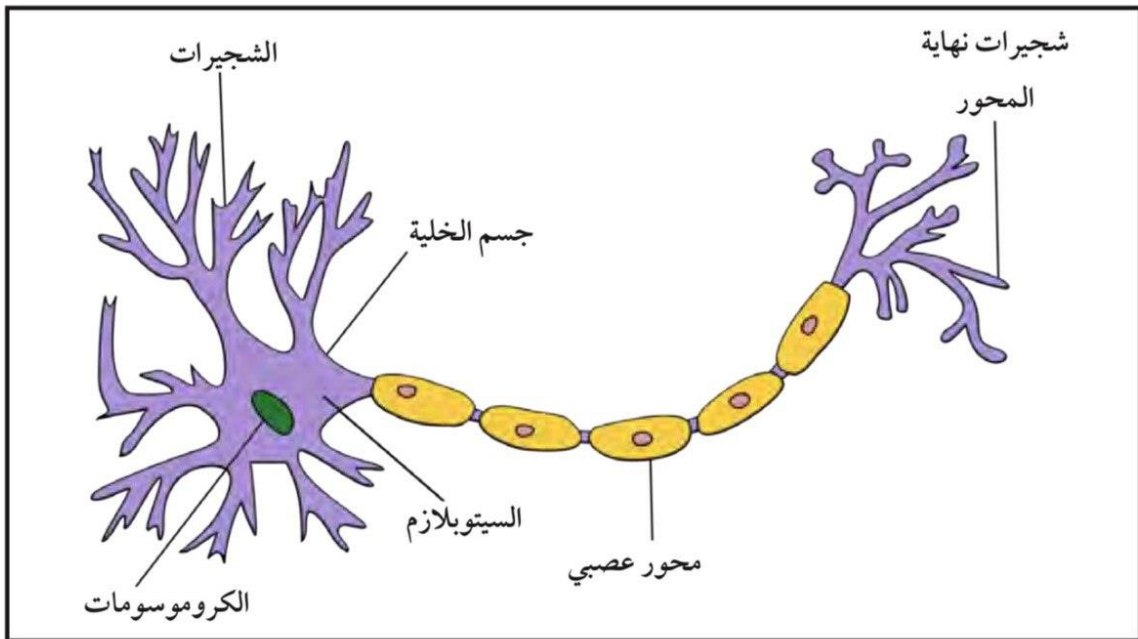
وظائف أعضاء الجسم وأثرها في السلوك

- ❖ الخلية العصبية: هي الوحدة الأساسية في الجهاز العصبي إذ يتكون الجهاز العصبي من ١٠ إلى ١٢ بليون خلية.
- ❖ الخلايا العصبية لها أحجام وأشكال مختلفة.

أذكر وظيفة الخلايا العصبية؟
متخصصة في استقبال المؤثرات من البيئة الخارجية أو بيئة الجسم الداخلية، وإرسالها إلى مراكز الجهاز العصبي ومنها إلى الأعضاء المناسبة.

- ❖ عدد/ أذكر مكونات الخلية العصبية.

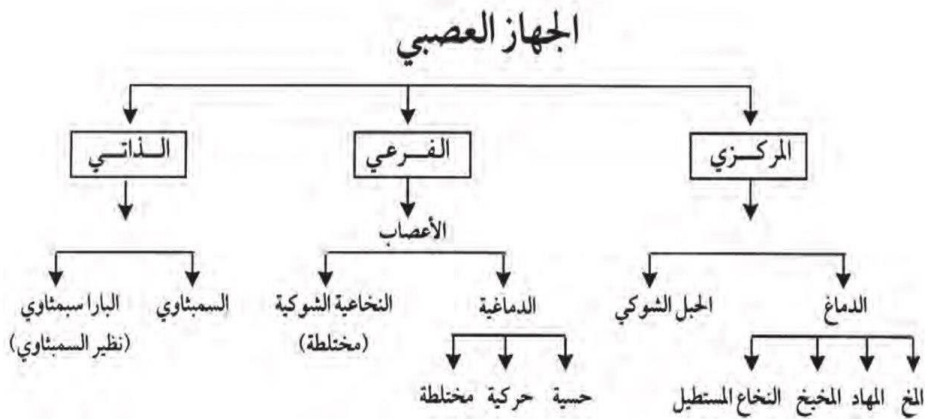
زوائد شجرية قصيرة المحور التشابك العصبي





الجهاز العصبي

أذكر أقسام الجهاز العصبي؟



❖ علل: للجهاز العصبي أهمية كبيرة في شأن حياة الإنسان؟

1. لأنه بدونها لا يستطيع الإنسان أن يعيش.
2. يقوم بالتنسيق بين جميع أنواع الأنشطة المختلفة التي يقوم بها الإنسان.

الغدد الصماء

❖ الغدد الصماء: عبارة مجموعة من الغدد المنتشرة في أنحاء الجسم.

❖ الغدد الصماء: هو جهاز منظم يقوم بتنظيم وتنسيق الكثير من الأنشطة لأعضاء الجسم.

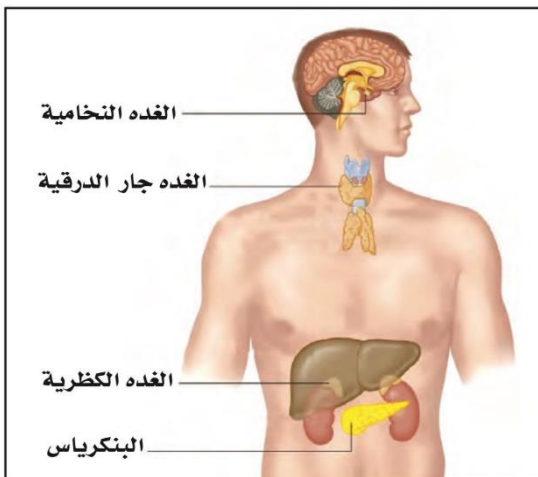
❖ علل: تسمية الغدد الصماء بهذا الاسم؟

لأنها تصب إفرازاتها مباشرة في الدم.

❖ الهرمون: مادة كيميائية معقدة التركيب بمثابة المنشط.

❖ أذكر / عدد أهم أنواع الغدد الصماء؟

- 1- الغدة الدرقية.
- 2- الغدة النخامية.
- 3- الغدة الكظرية (فوق الكليتين).
- 4- البنكرياس.





الغدد	تعريفها	موقعها	الزيادة في الإفراز	النقصان في الإفراز
1- الغدة النخامية	هي الغدة التي تتحكم بوظائف الجسم وفي إفراز الغدة الأخرى	عند قاعدة المخ في الجزء الخلفي ، صغيرة الحجم ، بيضاوية الشكل	في فترة الطفولة والمراهقة تؤدي إلى العفلة وكبر حجم الأعضاء الطرفية	يؤدي إلى القزامة
2- الغدة الدرقية	غدة تفرز هرمون يقوم بتنظيم معدل سرعة الأيض أو التمثيل الغذائي	تقع أسفل الرقبة تحت الخنجر	سرعة النمو - زيادة نشاط الفرد - ارتفاع ضغط الدم - جحوظ العينين - العصبية - حاد المزاج - الأرق - نقص بالوزن	بطء عملية الأيض - توقف نمو الجسد - التخلف العقلي - التبدل - الكسل - النعاس - التعب - كثرة النوم - زيادة الوزن - تساقط الشعر - الإكتئاب - الإنفعال
3- البنكرياس	وهي غدة مزوجة الإفراز فلها إفراز خارجي وإفراز داخلي	تحت المعدة	زيادة الأنسولين يؤدي إلى نقص السكر في الدم ويسبب شعور بالتعب والعرق والشحوب والإحساس بالبرد ، وأحيانا الغيبوبة أو الوفاة إذا لم يحقن بالجلوكوز في الدم بسرعة	الأنسولين نقصه يؤدي إلى زيادة السكر في الدم وفي البول وهو يسبب مرض السكر
4- الغدة الكظرية (فوق الكلتيين)	غدة تفرز العديد من الهرمونات أهمها هرمون الأدرينالين	عبارة عن غطتين كل واحدة فوق إحدى الكلتيين	هرمون الأدرينالين : يلعب دور مهم في حالات الطوارئ ومواقف الخطر التي تثير الإنفعال في الإنسان ويسمى بهرمون الطوارئ	-



الفصل الثالث

دوافع السلوك

❖ فرق بين المفاهيم التالية: -

المفهوم	التعريف
الدافعية	هي مجموعة العوامل الداخلية والخارجية التي تؤثر في السلوك مباشرة.
الباعث	هو الهدف الموجود في البيئة الخارجية والذي يسعى الكائن الحي إلى الوصول إليه.
الحافز	هو حالة النشاط الدافعة والمرتبطة بإشباع حاجات جسمية المنشأ فقط
الحاجة	هو حالة من النقص والافتقار أو الاضطراب الجسمي أو النفسي إن لم تلق إشباعاً لدى الفرد أثارت لديه التوتر والقلق



النظريات المفسرة للدافعية

❖ فرق بين النظريات المفسرة للدافعية؟

النظرية	تفسيرها
1- النظرية السلوكية	تفسر الدافعية من خلال مفهومي المكافأة والحوافز
2- النظرية الإنسانية	تفسر الدافعية من خلال العوامل الداخلية للدافعية مثل الحاجة لتحقيق الذات
3- النظرية المعرفية	تفسر الدافعية من خلال أفكارنا واعتقاداتنا والتي تقوم بدورها في دفع السلوك وتوجيهه

❖ المكافأة: عبارة عن تقديم شيء جذاب أو مرغوب فيه كمحصلة لسلوك ما.

❖ مثال على المكافأة: إعطاء المعلم درجات إضافية للطالب عند أدائه وإتقانه لعمل مميز.



فرق بين كل من التالي: -

❖ التدعيم السلبي

❖ الإهمال في استذكار الدروس سوف يؤدي إلى الرسوب

❖ التدعيم الإيجابي

❖ استذكار الدروس جيدا سوف يؤدي إلى النجاح في الاختبارات

أنواع الدوافع

❖ فرق بين كل من الدوافع الأولية والدوافع الاجتماعية من حيث المفهوم؟

❖ الدوافع الاجتماعية (الثانوية)

❖ هي الدوافع المكتسبة من البيئة الاجتماعية التي يعيش فيها الفرد

❖ الدوافع الأولية (الفطرية)

❖ هي دوافع تنشأ أساسا من حاجات فطرية ضرورية لحفظ الكائن الحي

❖ علل: طيران الطيور فطري؟

لأن الطيران يشتمل على مجموعة من الأفعال الغير مكتسبة



❖ عدد خصائص الدوافع الفطرية؟

❖ إنها عامة لدى جميع أفراد النوع.

❖ موجودة فطريا وليست مكتسبة.

❖ تحدث نتيجة اختلاف في التوازن العضوي والكيميائي للبدن.

❖ علل: الدوافع الاجتماعية دوافع نفسية؟

لأنها ليست ناشئة أساسا عن حاجات بدنية.

❖ علل: الدوافع الاجتماعية دوافع اجتماعية؟

لأنها تتعلق في الأغلب بعلاقات الفرد الاجتماعية مع غيره من الناس.



الفصل الثالث

الانفعالات

- ❖ الانفعال: هو اضطراب حاد يشمل الفرد كله ويؤثر في سلوكه وخبرته الشعورية.
- ❖ العاطفة: شعور ذو صبغة انفعالية خفيفة.

❖ قسم علماء النفس الانفعالات إلى أقسام مختلفة؟

- | | |
|---|-------------------|
| ❖ مثال | ❖ نوع الانفعال |
| ❖ فرح - حب | ❖ انفعالات سارة |
| ❖ الخوف - الغضب - القلق | ❖ انفعالات مكدرية |
| ❖ الغيرة - الغضب - الكآبة - الخوف - الحزن - الشعور بالنقص | ❖ انفعالات مركبة |

- ❖ علل: يبدأ الانفعال على شكل اضطراب حاد؟
- ❖ لأنه يتميز بحالة شديدة من التوتر والتهيج.
- ❖ لأن يصبح نشاط الإنسان مركزاً حول موضوع الانفعال.
- ❖ لأن الانفعال يؤثر في جميع أجزاء الكائن الحي.
- ❖ مصدره نفسي لأنه يحدث نتيجة إدراك بعض المؤثرات الداخلية والخارجية.

علل: الانفعال مصدره نفسي؟

لأنه يحدث نتيجة إدراك بعض المؤثرات الداخلية والخارجية.



مكونات الانفعال

أذكر مكونات الانفعال؟

المكونات

توضيح أو شرح لها

1- إدراك الموقف الانفعالي

يبدأ الانفعال بإدراك الشخص لمنبه أول
لموقف معين وقد يكون خارجي مثل حيوان
مفترس أو داخلي مثل ذكريات مؤلمة أو
الخوف من عقاب.

2- التغيرات في وظائف الأعضاء
الداخلية

خفقان - زيادة ضربات القلب - تصبب العرق
- قلة نشاط بعض الغدد أو زيادة إفرازها -
زيادة كمية السكر - اضطراب بالتنفس -
اتساع حدقة العين - التوتر العضلي.

3- التغيرات البدنية الخارجية

تصلب القدمين - انقباض اليدين - تغير
نبرات الصوت

4- الخبرة الشعورية

عبارة عن شعور بحالة انفعالية وهذا الشعور
يمكن الفرد من السيطرة على سلوكه.

5- التوافق للموقف الانفعالي

الاستجابة الانفعالية التي يقوم بها الفرد
لمجابهة الموقف الانفعالي والتي تعيد الفرد
إلى اعتداله واتزانه



العلاقة بين الدوافع والانفعالات

- ❖ لخص العلاقة بين الدوافع والانفعالات؟
- ❖ الانفعال يدفع الإنسان إلى القيام باستجابات توافقية معينة مثل الخوف يدفع الطفل الى الجري والهرب، والغضب يدفع الفرد الى العدوان.
- ❖ الدوافع تمون مصحوبة بحالة وجدانية أو انفعالية فدافع الجوع يكون مصحوباً بحالة وجدانية مكدره.
- ❖ كل سلوك يقوم به الإنسان مصحوبا في العادة بحالة انفعالية أو وجدانية معينة.

- ❖ عدد المميزات التي يتميز بها الناس الذين لا يستجيبون لضغوط المرض؟
- ❖ أكثر تحكما في حياتهم.
- ❖ يؤمنون بأن الحياة لها معنى.
- ❖ مندمجون في مجتمعاتهم.

الاضطرابات النفسجسمية: هي أمراض عضوية تتأثر بكل من الانفعال وضغوط الحياة وتغيراتها.
ومن أمثلتها: ضغوط العمل - أمراض القلب - البدانة - السمنة - أمراض الجهاز التنفسي. الأمراض الجلدية.



أمثلة على الانفعالات

وسائل التغلب	التعريف	
<p>1- إبعاد الشيء المخيف.</p> <p>2- تكرار تعريض الطفل للشيء الذي يخيفه.</p> <p>3- التقليد الاجتماعي من خلال تقليد الآخرين عندما يقتربون من الشيء المخيف.</p>	<p>يدفع الإنسان إلى الهرب من الخطر وإلى الحذر منه ويعينه على حفظ حياته.</p>	الخوف
<p>1- فهم دوافع الطفل.</p> <p>2- تدريب الطفل على حل مشكلاته.</p> <p>3- تدريب الطفل على التعاون.</p> <p>4- تجنب فرض القيود بلا مبرر.</p> <p>5- تغيير الحالة النفسية.</p>	<p>يحدث نتيجة الحرمان أو المنع من تحقيق رغبة أو إشباع دافع نتيجة لتقييد حركاتهم البدنية.</p>	الغضب



أذكر بعض الأمثلة على الخوف المرضي؟

الأماكن المغلقة - الأماكن المرتفعة - الخوف من الماء - الخوف من بعض الحيوانات الأليفة.

❖ كيف يجب أن نتعامل مع الانفعالات؟

يجب على كل إنسان أن يتعلم كيف يتحكم في انفعالاته، فلا يدع نفسه نهباً لكثير من الانفعالات الشديدة.



الفصل الخامس

العمليات العقلية

❖ التعلم هو مجموعة من المتغيرات الثابتة نسبياً والتي تحدث نتيجة مرور الإنسان بخبرة أو من خلال تكرار هذه الخبرة.

أذكر العناصر الأساسية في تحليل مفهوم التعلم؟

(1) **التغير:** سلوك الإنسان قبل المرور بخبرة يختلف عنه بعد المرور بالخبرة.

(2) **السلوك:** لابد أن يتجسد التعلم على سلوك الفرد سواء كان هذا السلوك ظاهراً أو غير ظاهر.

(3) **الخبرة:** ضرورة مرور الفرد بخبرة يمكنه أن يتعلم منها.

علل: التغير في السلوك يكون ثابت نسبياً؟

لأن العادات التي يتعلمها الفرد مثلاً تصبح ثابتة نسبياً في سلوكه ولا تزول بسهولة.

علل: ضرورة مرور الفرد بخبرة يمكنه أن يتعلم منه؟

لأن عملية التعلم تحتم وجود موقف للتعلم يكون الفرد من خلاله نشطاً من الناحية الجسمية أو العقلية مثال الطالب لا يمكن أن يتعلم وهو شارد الذهن.



التعلم والنضج

❖ **النضج:** هي عملية تغير أو نمو تدريجي متتابع داخل الكائن العضوي، وتحدث دون استثارة خاصة كالتمرين، ودون جهد خاص كالتعلم.

أذكر العلاقة بين النضج والتعلم؟

- 1- يرجع النضج إلى عوامل داخلية أم التعليم يرجع إلى عوامل خارجية.
 - 2- النضج شرط من شروط التعلم.
 - 3- النضج وحده لا يكفي فلا بد من وجود دافع وممارسة.
 - 4- يصبح تعلم مهارة ما سهل إذا توافر النضج المناسب لها.
 - 5- كلما زاد النضج قل التدريب اللازم للتعلم.
 - 6- التدريب قبل الوصول إلى النضج المناسب لا يؤدي إلى تحسين التعلم.
 - 7- التدريب قبل الوصول إلى النضج المناسب قد يعوق التعلم مستقبلاً.
 - 8- من المهم أن يبدأ التعلم في السن الذي تنضج فيه الخاصية المرتبطة بما سيتدرب عليه الكائن العضوي مثل تعلم الكتابة بالنسبة للطفل.
- كيف يحدث التعلم؟**

- 1- التعلم الارتباطي وهو وجود ارتباط بين حادثين، وهناك طريقتين الاشرط التقليدي والاشراط الإجرائي.
- 2- التعلم المعرفي ويتعلم فيها الكائن الحي استجابة جديدة لموقف جديد على ضوء تفسيره لأحداث الموقف وتذكر خبراته السابقة.



التعلم بالإشراف الاستجابي

❖ العالم الروسي الذي يرجع له الفضل في التعلم بالإشراف الاستجابي هو إيفان بافلوف.



❖ اذكر الملاحظات في تجربة بافلوف في التعلم بالإشراف الاستجابي؟

❖ أن الطعام مثير طبيعي.

❖ أن الجرس مثير محايد.

❖ تكرار ارتباط الجرس بالطعام أدى إلى ظهور استجابة اللعاب.

❖ أصبح الجرس مثيرا شرطيا لاستجابة اللعاب.



❖ اذكر / عدد القواعد التي يمكن استخلاصها من تجربة إيفان بافلوف للتعلم بالإشراف الاستجابي؟

❖ **التكرار** : لكي يكتسب المثير المحايد صفته الشرطية لابد من تكرار حدوثه مع التغير الطبيعي.

❖ **التعميم** : بعد أن يكتسب الجرس القدرة على استدعاء الاستجابة مهما اختلفت النغمة

فستصبح قادرة على استدعاء الاستجابة.

❖ **التمييز** : عند تقديم الطعام مع النغمة المقصود ربطها بالاستجابة فإن الذي سوف يحدث

أن الكائن الحي سوف يميز النغمة المصاحبة للطعام عن غيرها من النغمات.

❖ **الإنطفاء** : إذا استمر الجرس دون تقديم الطعام سوف يؤدي للإنطفاء وللتدعيم يجب تقديم طعام.

❖ **التدعيم** : الطعام يلعب دور التدعيم في التجربة.

❖ **الإسترجاع التلقائي** : عند حدوث الإنطفاء ومر وقت ثم قمنا مرة أخرى بقرع الجرس فإنه

سوف يستعيد صفته الشرطية لفترة زمنية محدودة.

❖ **علل**: التدعيم ضروري لتكوين الإستجابة الشرطية؟

لأن الكائن الحي يمكن أن يتعلم استجابات جديدة إذا عززت هذه الاستجابات

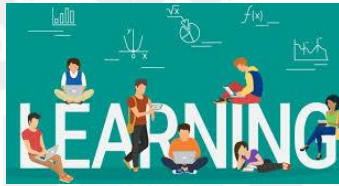


التعلم بالفهم والاستبصار

❖ العالم الألماني صاحب تجربة التعلم بالفهم والاستبصار هو كوهلر.

لخص تجربة كوهلر ؟
هو عالم ألماني في علم النفس قام بوضع شمبانزي في قفص ووضع أمامه خارج القفص بعيدا ثمار الموز ووضع داخل القفص عصا قصيرة بحيث لا يستطيع الشمبانزي الوصول إلى الثمرة فبعد محاولات عديدة للقرود باستخدام العصا فتيين من خلال التجربة إدراك القرود بأن هناك علاقة بين العصا وبين الفاكهة ليوجه سلوكه مباشرة نحو حل المشكلة.

مبادئ التعلم الجيد وأسس الاستذكار



- ❖ عدد مبادئ التعلم الجيد وأسس الاستذكار؟
- ❖ لا يتعلم الإنسان بلا دافع.
- ❖ المكافأة تثبت التعلم.
- ❖ معرفة النتيجة تساعد على سرعة التعلم.
- ❖ التدريب الموزع أفضل من التدريب المركز.
- ❖ تقسيم الدروس إلى وحداته الطبيعية.
- ❖ المشاركة الإيجابية.
- ❖ الحرص على بدء التدريب بالطرق الصحيحة.
- ❖ أهمية الفهم في التدريب.
- ❖ أهمية الإرشاد والتوجيه في التعلم.



❖ فرق بين التدريب المركز والتدريب الموزع؟

❖ التدريب الموزع

❖ أن يوزع الشخص تدريبه على
أوقات مختلفة بحيث يتخلل هذه
الأوقات فترات راحة

❖ التدريب المركز

❖ التعلم يحدث بطريقة متواصلة من
غير أن يتخلل التدريب فترات راحة

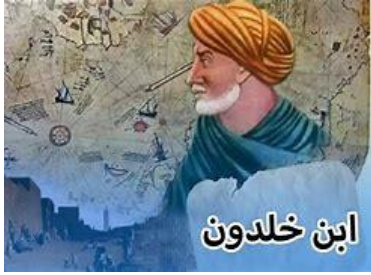
❖ قارن بين التعلم بمنهج كامل والتعلم بمنهج الجزء؟

❖ التعلم بمنهج الجزء

❖ فمثلاً لو أردنا حفظ قصيدة
فنحفظها على أجزاء حتى يتم لنا
الحفظ بالكامل

❖ التعلم بالمنهج الكامل

❖ فمثلاً لو أردنا حفظ قصيدة طويلة
نحفظها دفعة واحدة بأكملها



الفصل الأول

مقدمة في نشأة علم الاجتماع

- ❖ مؤسس علم الاجتماع هو العالم العربي المسلم عبدالرحمن ابن خلدون.
- ❖ عرف ابن خلدون علم الاجتماع قديماً باسم علم العمران البشري.
- ❖ أول من دعا إلى استخدام المنهج العلمي في دراسة المجتمع هو عبدالرحمن ابن خلدون.
- ❖ أول مؤلفة في علم الاجتماع هو كتاب مقدمة ابن خلدون.

❖ صنف عبد الرحمن بن خلدون المجتمعات البشرية إلى شكلين أساسيين هما؟
1- المجتمعات البدوية: هي مرحلة المجتمعات القبلية القائمة على التنقل والترحال.

2- المجتمعات الحضرية: هي مرحلة العمران الحضري.

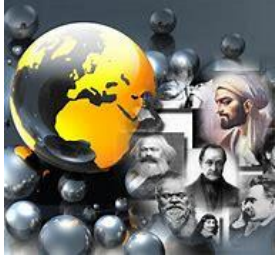


The study of the world around us

التحولات في أوروبا وأثرها في قيام علم الاجتماع الحديث

❖ ترجع البدايات الأولى لعلم الاجتماع الحديث لما كان يعرف بعصر التنوير. أذكر أهم العوامل التي أدت الى نشأة علم الاجتماع؟

العامل	نبذة مختصرة
العوامل السياسية (الثورة السياسية الاجتماعية) 	تتمثل هذه العوامل في الثورة السياسية التي قامت في فرنسا الذي كان لها الأثر الأكبر في نشأة علم الاجتماع في أوروبا.
العوامل الاقتصادية (الثورة الصناعية والحضرية) 	تتمثل هذه العوامل في الثورة الصناعية والحضرية التي حدثت في منتصف القرن 18، والتي بدأت في إنجلترا ومنها إلى باقي الدول الأوروبية ومن ثم إلى مختلف بلدان العالم. التغيرات (تحسين أحوال الطبقة العاملة، المحافظة على الملكية الخاصة، ظهور المدينة الصناعية، انتشار الحضرية كأسلوب للحياة)
العوامل الفكرية والأيدولوجية	الايمان بقدرة العقل على فهم الكون، باعتبار العقل هو الدليل الأول على الطبيعة الإنسانية.
العوامل العلمية (الثورة العلمية والمعرفية)	تقدم الدراسات والبحوث الاجتماعية وتطورها بنوعها النظري والتطبيقي.



رواد علم الاجتماع

- ❖ رواد علم الاجتماع: هم المفكرين والباحثين الذين كانت لهم جهود علمية وفكرية في نشأة علم الاجتماع.
- ❖ كانت نقطة البداية لنشأة علم الاجتماع الحديث في عام 1850م من خلال كتابات أوغست كونت و هيربرت سبنسر وإميل دور كايم.



أوغست كونت

- ❖ أول من صاغ اصطلاح علم الاجتماع هو العالم أوغست كونت.
- ❖ كان يطلق على علم الاجتماع مسمى الفيزياء الاجتماعية.
- ❖ نادى أوغست كونت بضرورة قيام علم لدراسة المجتمع وظواهره الاجتماعية.
- ❖ مهمة علم الاجتماع تتمثل في الوصول إلى القوانين باستخدام المنهج العلمي.



إميل دور كايم

- ❖ يعتبر دور كايم من المفكرين الأوائل في تصويره لعلم الاجتماع.
- ❖ تأثر دور كايم فكره الاجتماعي بالفلسفة الوضعية التي عبر كونت عنها في تصويره لهذا العلم.
- ❖ أكد دور كايم على استقلالية علم الاجتماع عن علم النفس والفلسفة والتاريخ.
- ❖ أدت إسهامات دور كايم إلى نشأة علم الاجتماع المعاصر كعلم مستقل له موضوعه وأسس ومناهجه.
- ❖ ساهم دور كايم في ضرورة دراسة الظواهر الاجتماعية كأشياء خارجية مثل العلوم الطبيعية.
- ❖ اهتم دور كايم بتحديد الظواهر الاجتماعية وتشخيصها.



تعريف علم الاجتماع

تعريف علم الاجتماع	العالم
هو العلم الذي يهتم بدراسة الظواهر الاجتماعية دراسة وضعية علمية.	أوغست كونت
هو العلم الذي يهتم بالظواهر الاجتماعية والالتزامات الأخلاقية الجمعية.	إميل دوركايم
هو الحصيلة المعرفية القائمة على دراسة التشابه والتباين بين الجماعات الإنسانية	بتريم سوركين
هو العلم الذي يدرس العلاقات الاجتماعية بأشكالها البسيطة والمعقدة.	ماكيفر بيج





فروع علم الاجتماع

أهم الموضوعات	التعريف	فروع علم الاجتماع
دراسة العادات والتقاليد. دراسة التنشئة الاجتماعية. الاهتمام بأحوال العائلة وأشكالها وطرق الزواج.	هو العلم الذي يدرس مراحل تطور نمو الأسرة من الناحية التاريخية.	علم الاجتماع العائلي
دراسة الأنماط الاجتماعية المختلفة للسلوك الإنساني. الاهتمام بالمفاهيم الاجتماعية للصحة والمرض. دراسة مدى التفاعل بين المريض والعاملين في القطاع الصحي. التركيز على دراسة أسباب المرض ومدى انتشاره بالمجتمع. الاهتمام بما ينجم عن التغيرات الاجتماعية من تأثيرات على الصحة العامة للمجتمع.	هو العلم الذي يدرس الدور الاجتماعي للعلاقات التفاعلية بين المرضى وغيرهم.	علم الاجتماع الطبي
دراسة العلاقة بين بين السياسة والواقع الاجتماعي. دراسة الصراعات السياسية والاجتماعية.	هو أحد فروع علم الاجتماع الرئيسية، وترجع نشأته إلى الأزمات التي ظهرت بعد حركة الإصلاح الديني في ألمانيا.	علم الاجتماع السياسي
دراسة الحاجات والسلع والموارد وأنماط الإنتاج وأثرها بحياتنا. دراسة تقسيم العمل وما يرتبط به من قواعد ونظم.	هو العلم الذي يدرس العلاقة بين علم الاجتماع وعلم الاقتصاد.	علم الاجتماع الاقتصادي

علل: علم الاجتماع السياسي مصطلح حديث نسبيا ؟
لأنه ظهر في أعقاب الحرب العالمية الثانية لسد الفراغ القائم بين السياسة وعلم الاجتماع.
❖ قائد حركة الحقوق المدنية هو مارتن لوثر كنج.



مناهج البحث في علم الاجتماع

- ❖ البحث العلمي: هو الأسلوب المنظم في جمع وكتابة الملاحظات وتحليلها من خلال تفكير منطقي وتجريب عملي.
- ❖ منهج البحث: هو الخطة التي يتخذها الباحث بعد تصميمها للحصول على البيانات وتحليلها.

أذكر أهم المناهج الاجتماعية في مناهج البحث؟

- 1- المنهج التجريبي.
- 2- منهج المسح الاجتماعي.



المنهج التجريبي

- ❖ المنهج التجريبي: هو المنهج الذي تتمثل فيه معالم الطريقة العلمية بصورة جلية وواضحة.
- ❖ يعتبر المنهج التجريبي من أكفأ وأفضل المناهج المستخدمة في اختبار صدق الفروض والكشف عن العلاقات بين المتغيرات.

التجربة	التجريب
❖ هي الطريقة التي بواسطتها تختبر صحة ظاهرة معينة ممكنة الحدوث.	❖ هو قدرة الباحث على توفير كافة الظروف التي من شأنها جعل ظاهرة معينة ممكنة الحدوث.

أذكر خطوات المنهج التجريبي؟

- ❖ ملاحظة الظواهر والوقائع الخارجة عن العقل.
- ❖ وضع الفروض.
- ❖ تحديد المتغيرات المتعلقة بالظاهرة الملاحظة.
- ❖ التحقق من صحة الفروض المتعلقة بحدوثها.
- ❖ التوصل إلى القوانين التي تتحكم فيها.



منهج المسح الاجتماعي

- ❖ **منهج المسح الاجتماعي:** محاولة منظمة لتقرير وتحليل وتفسير الوضع الراهن لظاهرة اجتماعية أو نظام اجتماعي أو جماعة معينة في فترة محددة.
- ❖ **منهج المسح الاجتماعي:** دراسة عملية للظواهر الاجتماعية الموجودة في جماعة معينة وفي مكان معين.

أذكر موضوعات منهج المسح الاجتماعي؟

- ❖ دراسة الظواهر الاجتماعية لجمع الحقائق وتحليلها وتفسيرها للوصول الى تعميمات بشأنها.
- ❖ قياس اتجاهات الرأي العام نحو مختلف الموضوعات والقضايا السائدة بالمجتمع بهدف إصلاحها.
- ❖ تدعيم عمليات التخطيط التي تستهدف تنمية الحياة الاجتماعية والاقتصادية لتحقيق رفاهية أفراد المجتمع.
- ❖ دراسة الجوانب الاجتماعية والاقتصادية لمعرفة مستويات المعيشة والعوامل المؤثرة في مستوى تلك الجوانب.
- ❖ دراسة الجوانب الثقافية المتعلقة بالعبادات والتقاليد والقيم والمعايير السلوكية.

أذكر / عدد خطوات البحث العلمي؟

1. **تحديد المشكلة أو قضية البحث.**
2. **تحديد مجتمع الدراسة: عينات عشوائية : (بسيطة – منتظمة – طبقية)**
عينات غير عشوائية (عمدية – مساحية – مختارة بطريقة الحصاة).
3. **تحديد أدوات جمع البيانات: الملاحظة (وهي نوعان البسيطة وهي ملاحظة الظواهر كما تحدث تلقائياً، الملاحظة المنتظمة وهي تخضع للضبط العلمي).**
الاستبيان (مجموعة من الأسئلة قد تكون مغلقة أو مفتوحة ذات بدائل متعددة).
المقابلة (مقابلة الباحث للمبحوثين وتوجيه أسئلة إليهم وتدوين الإجابات)
تحليل المضمون أو المحتوى: يستخدم في الأبحاث الصحفية والأدبية.
4. **جمع البيانات وتصنيفها وتفريغها.**
5. **تحليل البيانات وتصنيفها.**